



ESTIMACIONES AGRÍCOLAS

Informe Semanal | 15 de Noviembre de 2018



Secretaría de Agroindustria
Ministerio de Producción y Trabajo
Presidencia de la Nación

INFORME SEMANAL al 15 de Noviembre 2018

- ✓ Panorama Agroclimático
 - Precipitaciones al 13/11/18
 - Temperaturas
 - Estado de las reservas hídricas
- ✓ Evolución de los cultivos al 08/11/18
 - Cosecha Fina, Campaña 2018/19 (Cebada, Trigo)
 - Cosecha Gruesa, Campaña 2018/19 (Algodón, Arroz, Girasol, Maíz, Maní, Soja)
- ✓ Avance de la siembra de arroz.
- ✓ Avance de la siembra de girasol.
- ✓ Avance de la siembra de maíz.
- ✓ Área sembrada de Granos y Algodón, 2008/2009 - 2017/2018
- ✓ Volúmenes de producción de Granos y Algodón, 2008/2009 - 2017/2018
- ✓ Producción de cultivos en la República Argentina, 2017/2018
- ✓ Humedad del suelo y aspecto de cultivo (trigo)
- ✓ Humedad del suelo y aspecto del cultivo (girasol, maíz)
- ✓ Registros pluviométricos semanales entre el 07/11/18 y el 13/11/18

Si desea alguna aclaración respecto a la información presentada en este reporte, puede comunicarse con el 011- 4349-2793 o vía e-mail a: direstiagri@magyp.gob.ar

PRECIPITACIONES (desde el 07/11 al 13/11)

En **Buenos Aires** cayeron 14-106 mm en el extremo sur, 33-151 mm en la zona Mar y Sierras, 26-253 mm en la cuenca del Salado, 12-96 mm en el noroeste, 74-253 mm en la zona núcleo, 39-160 mm en el centro-norte, y 40-95 mm en el oeste.

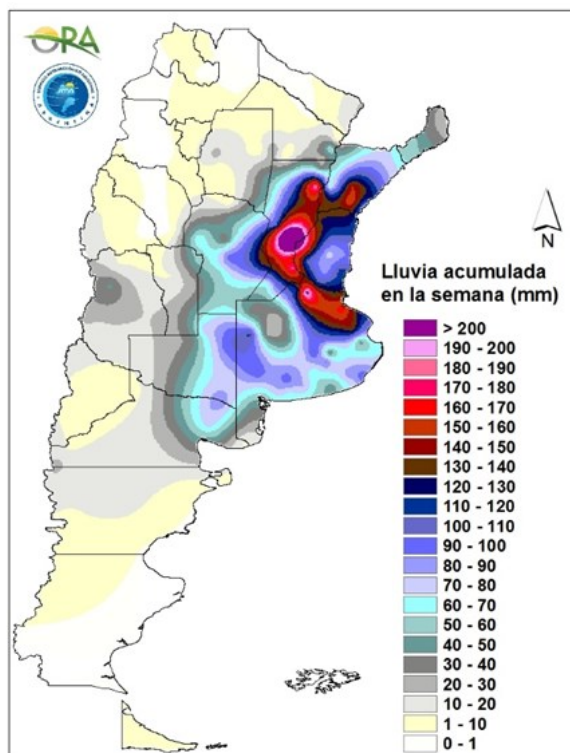
Cordoba registró 42-75 mm en Gral. Roca y Pte. R.S. Peña, 60-186.5 mm en Unión y Marcos Juárez, 34-149 mm en Río Cuarto y Juárez Celman, 4-124.6 mm en departamentos de la delegación San Francisco, 42-231 mm en departamentos de la delegación Villa María.

En **Entre Ríos**, 94-62 mm en Concordia y Federación, 78-113 mm en San Salvador, Uruguay y Villaguay, 176-295 mm en Paraná, Diamante y Victoria, y 90-257 mm en otros departamentos.

43-153 mm en el norte de **La Pampa**, 9-59 mm en el sur. El norte de **Santa Fe** recibió 8-280 mm, 54-320 mm el centro, 52-240 mm el sur.

Hacia el NEA, 2-32 mm en el **Chaco** (información parcial), 5-206.2 mm en **Corrientes**. En el NOA, 0.3-19.2 mm en **Salta**, 2-10 mm en **Jujuy**, 5-60 mm en **Tucumán**, 4-45 mm en **Catamarca**.

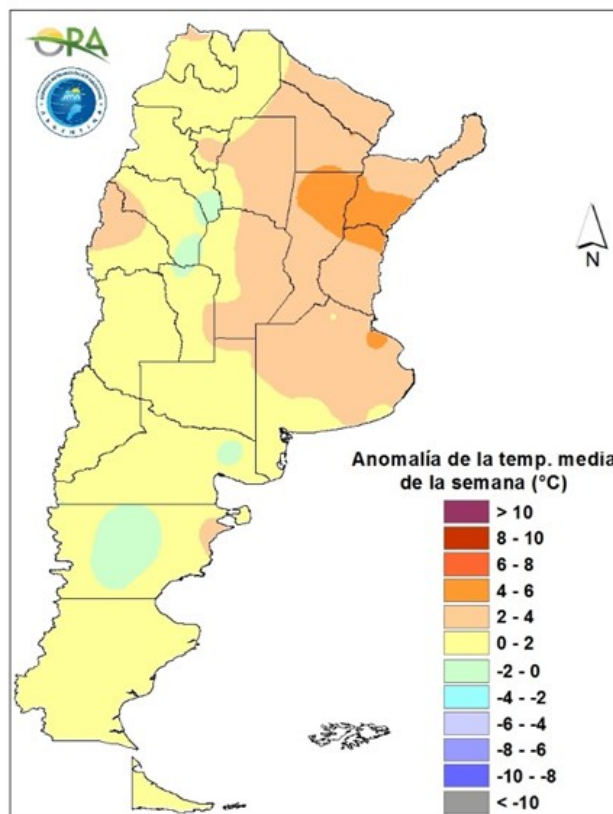
Se registraron abundantes precipitaciones en toda la franja este del país durante los últimos siete días. Las lluvias y tormentas más importantes se dieron en la región del Litoral, siendo el centro-norte de Santa Fe, norte de Buenos Aires y sur de Corrientes los sectores más afectados. En dicha zona, se destacan Sauce Viejo (307mm), Paraná (234,5mm), Reconquista (195,5mm), Rosario (185,5mm), Rafaela (169mm) y Ezeiza (165mm). Además, los acumulados semanales rondaron los 100mm en gran cantidad de localidades del resto de Buenos Aires, este de La Pampa, este de Córdoba y Entre Ríos. También se dieron lluvias en Mendoza y Río Negro, aunque de menor intensidad, mientras que en el resto del país no se superaron, en general, los 10mm.



Hasta el viernes se esperan algunos eventos en el sur de Buenos Aires, Misiones, La Pampa y norte de Río Negro. Para el sábado y el domingo, debido a un ingreso frontal en la madrugada del viernes, se esperan precipitaciones en La Pampa, Buenos Aires, norte de Santa Fe, norte de Entre Ríos, NEA y también algunas zonas del NOA.

TEMPERATURAS

Las temperaturas medias de los últimos siete días fueron superiores a las normales en la franja este del país, particularmente en la región comprendida por el sur de Corrientes, norte de Entre Ríos y noreste de Santa Fe, donde se dieron anomalías térmicas de hasta 5°C. En el resto del país no hubo apartamientos significativos de la temperatura media para la época del año. Se superaron los 35°C de máxima en la mayor parte de las estaciones de seguimiento del centro y norte del país, destacándose Jumial Grande (42,8°C), Andalglá (41,8°C), Quimilí (41,6°C) y La Rioja (41°C). Por otro lado, se registraron heladas en Patagonia y en el sudeste de Buenos Aires, principalmente en zonas serranas.



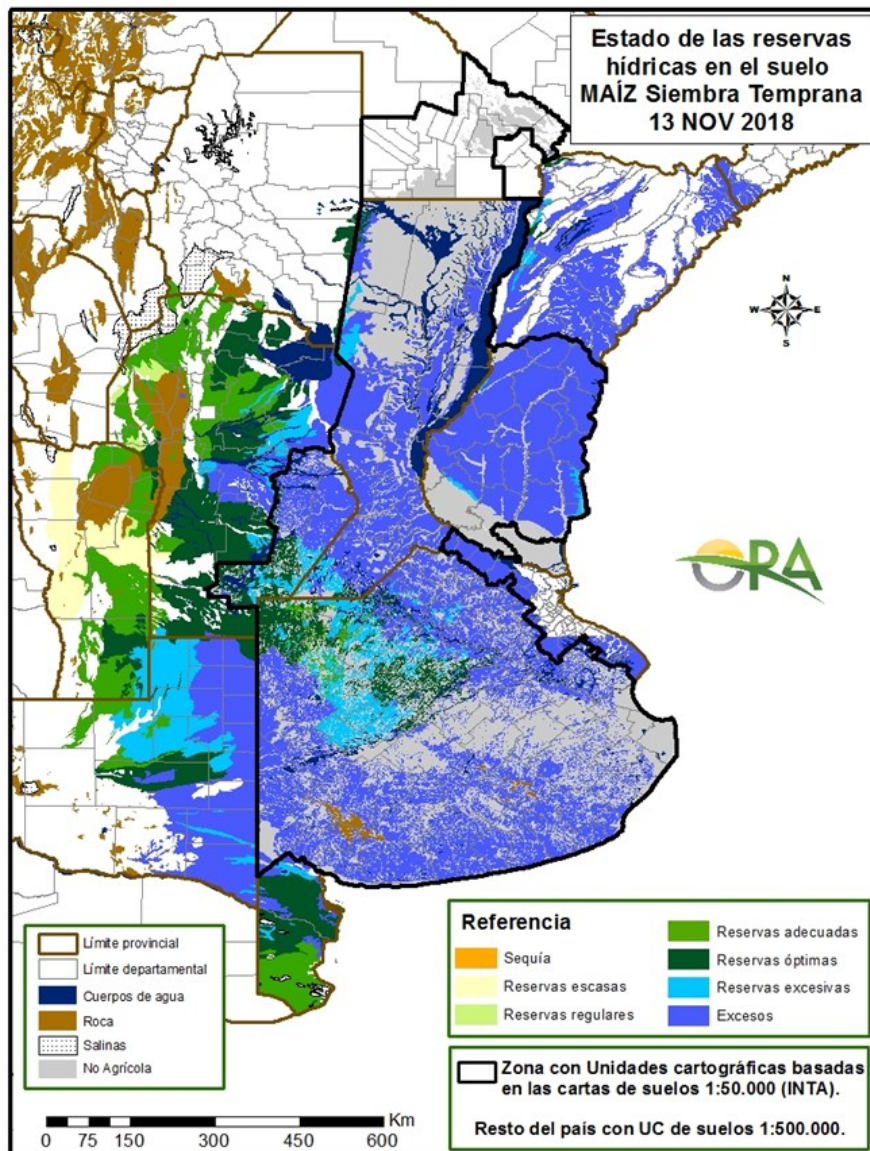
Se prevén temperaturas por debajo de lo normal en gran parte del país. Se prevé que la temperatura irá ascendiendo entre hoy miércoles y domingo en la zona central y norte del país. Pudiendo darse condiciones para temperaturas superiores a 35°C en las provincias de Santiago del Estero, este de Salta, Chaco, Formosa y norte de Santa Fe. Entre domingo y lunes se espera que las temperaturas tengan un leve descenso, para luego, a partir del martes ir de nuevo en aumento.

ESTADO DE LAS RESERVAS HÍDRICAS

Los mapas corresponden a la estimación de contenido de agua en el primer metro de suelo para lotes de maíz. Valores locales de reservas superficiales pueden consultarse en

http://www.ora.gov.ar/camp_actual_reservas.php. Las continuas precipitaciones de las últimas semanas han saturado los perfiles hídricos de la mayor parte del área maicera del país. Conforme a esto se observa que la totalidad de los suelos cultivables del norte de Buenos Aires, Santa Fe, Entre Ríos, Corrientes y sur de Misiones se encuentran con excesos hídricos considerables.

Lo mismo se observa en el este de Córdoba, este de La Pampa y sur de Buenos Aires, a excepción de la región Villarino-Patagones, donde las reservas son adecuadas u óptimas. En el noroeste de Buenos Aires, si bien se dan zonas aisladas con reservas óptimas, la mayoría de los suelos se encuentran con perfiles muy recargados y reservas hídricas excesivas, al igual que en el oeste de La Pampa. En el centro-oeste de Córdoba y San Luis sí se dan regiones amplias con reservas óptimas o adecuadas, que no variarían significativamente teniendo en cuenta el pronóstico de precipitaciones para la próxima semana.



EVOLUCIÓN DE LOS CULTIVOS AL 1º/11/2018

COSECHA FINA – CAMPAÑA 2018/2019

CEBADA

En general, se aplican las mismas consideraciones que para el trigo. En ámbitos de la delegación La Plata, la mayoría de los lotes se presentan en antesis. El estado fitosanitario en general es bueno, se han realizado aplicaciones de funguicidas.

En Tandil la cebada en espigazón y los lotes más avanzados iniciando el llenado. En buen estado general.

Se esperan rindes de 25 qq promedio en Marcos Juárez, el cultivo está distribuido en zona sur y norte de la delegación. Se estima un 0.5% de la superficie afectada por el temporal

En general se observan en muy buen estado en Santa Rosa, en grano lechoso a pastoso, sin plagas que afecten su normal desarrollo. Las más tardías, ciclos intermedios-cortos, se encuentran en grano lechoso y en buen estado.

Tras el calor pronunciado del fin de semana y las precipitaciones posteriores, en Casilda el cultivo se acerca a la cosecha que comenzaría en el corto plazo, con escasas expectativas productivas. Los rindes esperados se instalan por debajo de los 3.000 kilos por hectárea salvo lotes puntuales no afectados por la helada tardía.

TRIGO

Buenos Aires

En la delegación Junín Los lotes de trigo se encuentran ya en llenado de grano o grano lechoso, difiriendo en el estado de avance según fecha de siembra y variedad. Todos los lotes se encuentran por lo tanto en su etapa crítica del ciclo, favorecidos por la adecuada humedad del suelo. Sin embargo dadas las precipitaciones, caída de granizo y fuertes vientos ocurridos en el último fin de semana, se prevé una merma en los rindes esperados e incluso se han observado pérdidas parciales de lotes en los partidos de General Arenales, Chacabuco y Rojas.

En la zona de la delegación La Plata, los plantíos transitan en su mayoría la etapa de espigazón, presentando un muy buen estado en general, sin limitaciones excepto el peligro de las fungosis, por la excesiva humedad del ambiente, sin daño evidente hasta ahora.

En la mayor parte de la delegación Pehuajó los cultivos están excelentes y con la situación de fungosis controlada. Las zonas que sufrieron una relativa restricción hídrica fueron el centro de Pehuajó (J.J. Paso) y centro oeste de Trenque Lauquen, y aquí el desarrollo si bien es normal, tiene mucho menor desarrollo que en el resto de la delegación. Se advierten pérdidas insignificantes de superficie por encharcamiento, pero que pueden aumentar en la medida que las lluvias superen la evaporación e infiltración. Las recientes tormentas seguramente han complicado más estos lotes.

Ha sido una semana de importantes precipitaciones en la delegación Pigüé, pero aún así las mismas se han mantenido en intensidades moderadas en una etapa crítica para el cultivo que se encuentra en plena espigazón y llenado de grano, lo que permite aumentar las expectativas de rinde, y aunque las bajas temperaturas hayan provocado lo contrario, la merma no sería tan significativa.

Los lotes más tardíos se encuentran finalizando etapas de espigazón en Salliqueló, en tanto los lotes sembrados más temprano estarían en el estadio de grano lechoso. En todo el ámbito del distrito la condición de humedad es adecuada. No presentan problemas de enfermedades, aunque es preciso esperar a que pasen las últimas precipitaciones y ver y analizar a través de recorridas si aparecen enfermedades por efectos de los niveles de humedad alto. En Tandil en antesis y buen estado general.

Córdoba

En Laboulaye los trigales ya con tonalidades amarillentas culminan el llenado de grano e inician su madurez; aunque algunos cuadros más atrasados recién transitan estadio de grano pastoso/lechoso. Es bueno a muy bueno el aspecto general y las últimas lluvias aseguran muy buenos rindes.

En Marcos Juárez el cultivo se encuentra en pastoso duro ingresando a la etapa de madurez. Esta semana se produjeron lluvias importantes que produjeron anegamiento en muchos lotes, la zonas de Bell Ville, Monte Leña, sur de Ballesteros, Ordoñez, General Roca son las de mayor anegamiento, como así también en algunos sectores del norte de la delegación, ya que las precipitaciones superaron los 100 mm y también los 150 mm. Se estima que las pérdidas a nivel de superficie no serán importantes, si bien las zonas bajas de los lotes se han anegado. Se estiman rendimientos para la zona norte de 18 a 20 qq, en el área central de 27 a 34 qq, y al sur de 23 a 28 qq. Los cuadros se observan con un bajo desarrollo vegetativo, afectado por escasa humedad en primavera, por heladas tardías y zonas donde la piedra causó daños de 40 – 50% promedio. Ahora se suman los excesos hídricos del 10 a 12 noviembre.

Fuertes lluvias y varias tormentas con caída de granizo durante el último fin de semana afectaron un importante porcentaje de la superficie del cultivo en los departamentos Río Cuarto y Calamuchita. Los que no fueron afectados por estas inclemencias climáticas están llenando bien.

En términos generales, en Villa María el cultivo se encuentra en estado de llenado de grano y maduración. Está teniendo un buen desarrollo, salvo los problemas ocasionados por el granizo. En el ámbito de la Delegación hubo dos fechas en las que se produjo caída de piedra. La primera hace aproximadamente 15 días afectó la zona entre La Laguna y Etruria (Departamento General San Martín); la franja fue cercana a las 10.000 ha considerándose una pérdida de 1500 ha de trigo. La segunda se produjo este fin de semana abarcando una franja desde Pampayasta, James Craik, Los Zorros (Departamento Tercero Arriba), terminando en Pozo del Molle (Departamento Río Segundo). En esta zona las pérdidas totales en trigo son de 500 ha y además se ve afectado el rendimiento entre un 30 a 60% dependiendo de los lotes. Además, en el Departamento General San Martín, zona rural Arroyo Algodón y La Playosa, esta segunda piedra ocasionó pérdidas totales en aproximadamente 1500 ha y mermas de rindes de hasta el 60 %. Otro aspecto a tener en cuenta va a ser la calidad de los granos luego de las intensas lluvias, pueden presentarse lavado de granos y panza blanca.

Entre Ríos

En la semana algunos productores de Rosario del Tala habían comenzado la recolección de los primeros lotes, en los cuales la humedad de los granos se encontraba cercana a las base. Los primeros rendimientos por arriba de los promedios esperados, que se ubicarían entre los 28 qq/Ha y 35 qq/ha. Aquellos lotes que estaban próximos a su cosecha verán demorada la misma, debido a las lluvias, con posible pérdida de calidad comercial por algo de granos lavados, como también bajas

en los rindes debido a la disminución de peso hectolítrico. Por el momento no se tiene conocimiento de pérdidas total de lotes, como tampoco de granos brotados.

La Pampa

En algunos sectores ubicados al centro de la región de General Pico se produjeron tormentas de granizo y fuertes vientos. En este contexto la humedad del perfil edáfico es calificada como Excelente, los lotes de cultivos agrícolas de invierno que transcurren los periodos de espigazón y primera etapa de Llenado de Grano. El estado de los cultivo es calificado como Bueno a Muy Bueno, principalmente en el sector este de la región.

Continúa la evolución de este cultivo en forma favorable en Santa Rosa. Los implantados temprano (ciclos largos) se observan en buen estado, ya en fines de floración a grano lechosos, sin plagas que afecten su normal desarrollo. Los más tardíos, ciclos intermedio-cortos, se encuentran en plena floración, también en muy buen estado. Continúan detectándose enfermedades fúngicas (mancha amarilla, roya anaranjada y roya amarilla) que van evolucionando y que ya se están controlando.

San Luis

Durante la semana se produjeron precipitaciones bastantes variables, desde los 20 hasta los 120 milímetros lo que ayuda a componer la humedad edáfica de los suelos. Algunas tormentas con abundante caída de granizo. Los lotes de Trigo se encuentran de regulares a buenas condiciones en la etapa de llenado de grano.

Santa Fe

Prosigue la cosecha en Avellaneda, donde lo permiten las condiciones climáticas y de suelo, con buenos a muy buenos rendimientos y calidad.

Sumado a los inconvenientes que venía sufriendo este cultivo, las abundantes precipitaciones caídas en la delegación Cañada de Gómez, sobre todo en los departamentos del norte (San Martín y San Jerónimo) lo afectaron aún más. Los lotes están próximos a cosecha, resta aguardar que mejoren las condiciones de piso en los lotes y la transitabilidad de los caminos, para poder cuantificar los daños. Se espera una caída en los rendimientos, porciones de lotes o su totalidad perdidos y sobre todo una merma en la calidad del grano.

En Casilda, el clima le está jugando una mala pasada al fin de ciclo del cultivo. El día sábado se registraron temperaturas máximas cercanas a los treinta y cinco grados que aceleraron abruptamente la evolución hacia la madurez y el llenado de grano de los lotes más retrasados. Con posterioridad sobrevinieron lluvias copiosas que atentan seriamente contra la calidad de la producción y deparando anegamientos que pondrían en dificultades las labores de recolección si el tiempo vuelve a dejar precipitaciones. No se esperan grandes rendimientos, ubicándose a la mayoría del área apta para la futura cosecha dentro de una franja que se extiende de los 25 a los 35 quintales por hectárea de promedio.

En la zona de Rafaela, las tareas de cosecha se interrumpieron a partir del domingo donde comenzó a registrarse un temporal de abundantes lluvias (54-320 mm) y fuertes vientos, ocasionando importantes anegamientos en sectores bajos y caminos intransitables. La cosecha de los lotes previos al evento climático arrojó rendimientos satisfactorios, aunque dispares según zonas, variando en

general entre 25 y 40 qq/ha, incluso superándolo en varios casos, con buena calidad física de los granos y buen peso hectolítrico, aunque con baja proteína. Debido a las consecuencias del temporal, se prevé diversos grados de afectación en los trigos que faltan cosechar, en función de la intensidad del mismo según zonas, como pérdida de rendimiento y calidad por el lavado de los granos, por vuelco de plantas y desgrane debido a la intensidad de la lluvia y fuertes vientos y pérdidas por granizo en lugares puntuales. También por pérdida parcial o total de lotes en sectores naturales bajos o deprimidos debido a posibles anegamientos prolongados. Se estima poder evaluar la magnitud de los daños en los próximos días, a medida que mejoren los pisos y caminos para ingresar a los lotes y se puedan reiniciar las tareas de trilla, teniendo en cuenta que beneficia el buen clima con sol que se registra luego del temporal y los reportes de un buen escurrimiento y drenaje de los excesos hídricos en lotes medios y altos.

Chaco

El cultivo de trigo en el ámbito de la delegación Roque Sáenz Peña se encuentra en la fase final de su recolección superando a la fecha el 90 % de la superficie con un rendimiento promedio por encima de los 15 qq/ha.

NOA

En Salta, los Trigos continúan en el final de su llenado de grano y en plena madurez comercial. Las lluvias caídas durante octubre y lo que va de noviembre, de importante milimetraje y por encima de lo normal para la época, han originado lavado y brotado del grano y consecuentemente pérdida de calidad en lotes sembrados tardíos, no así en los sembrados tempranos que se han podido cosechar con mejor calidad de grano.

El clima se volvió a comportar en Jujuy como la semana anterior, días de lluvias y baja temperaturas con un ascenso llegando a la mitad de la semana, sin precipitaciones. El cultivo de avanza en su fase de Maduración y cosecha, siendo la misma del 15%.

La semana pasada y la presente sucedieron lluvias en Santiago del Estero que acumuladas estuvieron en parte entre los 150 y 200 mm. Se siguió con la cosecha de trigo, aunque en los dptos. Pellegrini, Jiménez y Río Hondo las lluvias afectaron a los trigos, lavándolos y en algunos casos ocasionando brotados. Esto trajo aparejado mermas en los rindes, así como un deterioro en la calidad.

Las lluvias siguen sin cortarse en Tucumán, poco lo que se hace en las labores de trilla de trigo y preocupa muchísimo la gran cantidad de agua caída y los numerosos días de lluvia y nublado que se están dando, ya que esto no solo paraliza las labores de cosecha, sino que la calidad y la sanidad se vieron fuertemente perjudicadas, perdiéndose mucho lotes. Hay lotes perdidos por brotado y pudrición de espigas en trigo, llegando en muchos casos a valores del 50% de pérdidas. En la zona de granos de Catamarca, los cultivos invernales se encuentran en trilla y con problemas similares a Tucumán.

COSECHA GRUESA – CAMPAÑA 2018/2019

ALGODÓN

El cultivo de algodón en el ámbito de la delegación Roque Sáenz Peña avanzó de forma significativa en la implantación debido a las muy buenas condiciones de humedad en la cama de

siembra. Los lotes implantados se encuentran en muy buen estado aunque sí se puede observar casos de complicaciones en el control de malezas por la imposibilidad de ingresar a las parcelas.

Continúa la siembra en la zona este de la delegación Avellaneda, donde lo han permitido las condiciones climáticas y de suelo. La evolución es buena en general con nacimientos parejos. En el oeste, algo más retrasada.

Se sigue avanzando en la siembra de los primeros lotes de Algodón en el dpto. Anta en Salta con buena humedad en el perfil de sus suelos.

ARROZ

En la zona de Rosario del Tala, el avance de siembra en la zona en donde predominan las arroceras bajo el riego de pozos, el avance se encuentra alrededor del 82 %. No finalizaron la misma, ya que los productores estaban a la espera de una lluvia que mejorara las condiciones de humedad en la cama de siembra y así realizar las labores de sistematización. Ni bien se den las condiciones de piso, los productores reanudarán hasta finalizar la siembra de los últimos lotes.

En el departamento Garay presentan buena evolución los lotes de arroz largo fino, no obstante el temporal de copiosas lluvias y vientos intensos que se produjo en la zona a partir del pasado domingo, provocó anegamientos de lotes, por lo que se evalúan resiembras y activar las bombas de desagote.

Continúa en San Javier la siembra de los lotes del Largo Fino que se hallaba demorada por falta de piso, ya que no acompañaban las condiciones climáticas y de suelo. También continúa la siembra de los lotes de largo ancho, donde acompañan las condiciones climáticas y de suelo. La evolución es buena en general.

GIRASOL

Buenos Aires

En Pehuajó los cultivos emergidos tienen muy buenos stands de plantas y crecen sin limitaciones. Debido a las reiteradas lluvias, en Pigüé ha habido una pausa en la siembra de los cultivos de verano, pudiendo retomar las actividades cuando escurran y drenen los excesos hídricos.

El cultivo en general atraviesa etapas vegetativas en Salliqueló, los lotes más tempranos se encuentran diferenciando hojas (V4).

Se completó la siembra en Tandil, y hay una alta proporción de lotes emergidos bien implantados.

La Pampa

La mayor parte de la superficie sembrada en General Pico se encuentra en emergencia y los lotes más adelantados poseen plántulas con dos o tres pares de hojas verdaderas desplegadas. En algunos sectores ubicados al centro de la región se produjeron tormentas de granizo y fuertes vientos.

Continúa muy lentamente en Santa Rosa la siembra de este cultivo. Los primeros sembrados se encuentran en dos-cuatro hojas y los sembrados más recientemente en Emergencia en buen estado, sin plagas que lo afecten.

Santa Fe

En Avellaneda se hallan en diferentes etapas de crecimiento (V 8 a V 12), y los más adelantados en floración y principio de llenado de grano, según fecha de siembra, material utilizado y condiciones climáticas de cada zona. La evolución es buena en general, a pesar de que se observan casos de mildiu en muchos sectores de lotes puntuales, como así también algo de roya blanca y septoria. Se están presentando ataques de orugas e isocas cortadoras, que se están controlando cuando la situación lo amerita.

Las abundantes precipitaciones caídas días atrás en Cañada de Gómez produjeron abundante acumulación de agua en los campos más bajos destinados a este cultivo. Con el correr de los días y a medida que el agua escurra, se irá evaluando el daño producido en estos lotes. El estado fenológico de los lotes más avanzados se encuentra en V7 y los más retrasados en V4. No se registran problemas de plagas ni enfermedades.

En Rafaela los lotes de girasol evolucionan entre la etapa final de crecimiento vegetativo y floración. Por las intensas lluvias y fuertes vientos, se espera en los próximos días evaluar el grado de afectación de los cultivos en las zonas más castigadas por el temporal y en aquellos sectores bajos con anegamientos.

Chaco

El cultivo de girasol en el ámbito de la delegación Roque Sáenz Peña avanza en muy buen estado de crecimiento y desarrollo en general favorecido por las últimas precipitaciones registradas que aportaron buena reserva de humedad. Los lotes se encuentran en floración a formación de achenios por lo que sería muy importante que por unos días no se produzcan lluvias en la zona.

MAÍZ

Buenos Aires

En Junín los lotes de maíz temprano se encuentran en crecimiento vegetativo, en general en buenas condiciones. A pesar de ello, luego del temporal del último fin de semana se han reportado pérdidas parciales de lotes afectados por granizo y fuertes vientos.

La mayor parte de lo sembrado en Pehuajó está emergido con muy buenos stands de plantas, libres de malezas y sin limitaciones, excepto el encharcamiento.

La siembra del maíz continua a paso lento en Salliqueló, el avance de la misma es del 30% del total del área a sembrar. En cuanto a las reservas hídricas en los perfiles del suelo resultan óptimas. En los próximos días se estaría intensificando las labores de implantación una vez que drene el agua caída de las últimas lluvias.

Córdoba

En Laboulaye, se ha finalizado con la implantación de las variedades tempranas, que con muy buen aspecto y sanidad progresan en su desarrollo, el que se ha visto favorecido con las lluvias. Los cuadros promedian etapas de V4 y V5 y en muchos casos se han visto labores de fertilización.

Siembra complicada en Marcos Juárez, por la falta de humedad en setiembre y octubre. Hasta el 20 de octubre se sembró, incluso lotes a fin de octubre. A la fecha hay lotes en V8- V9 y lotes

en V4. Es muy dispar la emergencia y ahora una importante superficie con excesos hídricos por la lluvia del 10 – 11-12 noviembre. Hay que evaluar qué nivel de superficie se ve afectado y se perderá definitivamente. Se estima que se completó un 90 -92% de la intención y lo que resta va como segunda o maíz tardío. Se realizaron las labores de fertilización de nitrógeno, en aquellos lotes sembrados hasta el 10 de octubre, sin duda esta cantidad de agua caída ha lavado mucho este nutriente. La humedad en el perfil es Exceso /Adecuada, después de estas lluvias

Creciendo normalmente los sembrados temprano en Río Cuarto, excepto los afectados por granizo. Se estima que son pocos los lotes que se tienen que resembrar, por estar en estado de 2/4 hojas, y aunque se puedan perder alguna plantas, se van a recuperar.

Entre Ríos

Las lluvias, si bien en algunos sitios algo excesivas, resultaron muy oportunas, para que el cultivo continúe con su normal evolución. La mayoría de los lotes de precoces y de primera se observan en su mayoría entre bueno a muy buenos, salvo algunos regulares (3 %), afectados por heladas del (02/10) o que el herbicida no efectuó buen control de malezas. El estado sanitario por el momento es bueno, encontrándose los lotes implantados en la etapa vegetativa desde V5 a V10/V12.

La Pampa

Durante la primera parte de la semana se ha registrado mínimos avances en General Pico. Con respecto al estado fenológico del cultivo, la mayor parte de la superficie sembrada se encuentra en emergencia y los lotes más adelantados poseen plántulas con dos o cuatro hojas verdaderas desplegadas. En algunos sectores ubicados al centro de la región se produjeron tormentas de granizo y fuertes vientos

Continúan las siembras en Santa Rosa. Los primeros sembrados se encuentran en tres-cinco hojas y los sembrados más recientemente en Emergencia en buen estado, sin plagas que lo afecten. Se estima se va a frenar la siembra, hasta fines de Noviembre- Diciembre, que se retomaría, a los fines de pasar la época más dura de enero y principios de febrero en estados de 6-8 hojas máximo, que es cuando el cultivo tolera mejor las altas temperaturas y estrés hídricos. Los primeros implantados y más adelantados se encuentran en estado de 4 hojas en muy buen estado, sin plagas ni nada que los afecte.

Santa Fe

La evolución es buena en general en Avellaneda. Fenológicamente se hallan en emergencia y diferentes etapas de crecimiento V8 a V12 y las más adelantadas en floración y principio de llenado, según fecha de siembra, material utilizado y condiciones climáticas de cada zona.

Finalmente se pudo concretar en Cañada de Gómez el área de siembra destinada a este cultivo llegando al 100%. Los lotes afectados por las heladas se recuperaron sin inconvenientes. Se realizaron refertilizaciones y control de malezas en lotes que así lo ameritaban. Las abundantes precipitaciones y la caída de granizo produjeron algunos inconvenientes a este cultivo. Los daños se irán develando con el correr de los días, a medida que los caminos se puedan transitar.

En Casilda, las abundantes lluvias registradas en toda la zona permiten que los maíces avancen en su etapa vegetativa con humedad suficiente, aunque algo excesiva en zonas bajas donde se registraron marcas superiores a los 100 milímetros. Aquellos productores que fertilizaron con

compuestos nitrogenados líquidos, previo al mencionado fenómeno pluviométrico, corren el riesgo de lixiviación a causa de las precipitaciones. Se confirma en estos días un severo recorte de la superficie proyectada para maíz de segunda ante la baja performance de las legumbres y trigo, por lo cual se incrementa el área a cubrir con soja de segunda.

Los lotes de primera evolucionan en pleno crecimiento vegetativo y con buen estado sanitario en Rafaela. A partir del mejoramiento del clima y de los caminos se evaluará en los próximos días las consecuencias del temporal de copiosas lluvias y fuertes vientos, ocurrido en toda la jurisdicción desde el pasado domingo, principalmente la evolución de los excesos hídricos y anegamientos en zonas bajas o deprimidas.

MANÍ

En Laboulaye ya deja ver sus líneas bien nacidas y con saludable aspecto. En la zona sur de Unión y Marcos Juárez se estima al momento un 80% de avance. Las lluvias en esta zona no fueron de gran magnitud sino de 60 a 80 mm.

SOJA

A nivel nacional, el avance de siembra es del 26%.

Buenos Aires

En los partidos de la delegación Junín, la siembra de soja de primera venía avanzando a muy buen ritmo hasta el viernes de la semana pasada cuando comenzó la lluvia. Hasta ese momento se había avanzado significativamente, alcanzando el 90% aproximadamente de la superficie total de soja de primera estimada para esta campaña. Vale destacar que se observa una mayor proporción de siembra convencional, es decir de labranza convencional del suelo respecto a campañas anteriores. Tal condición se debe a la prevalencia de malezas de difícil control y a la recuperación de campos bajos. Al igual que lo informado para maíz, en el caso de la soja se reportaron lotes afectados por granizo que se estima serán resembrados cuando mejoren las condiciones meteorológicas.

Los lotes emergidos en Pehuajó, están excelentes, también sin limitaciones, aunque en este caso también se presentan situaciones con riesgo de anegamiento. Se inició la siembra de soja en todos los partidos de la delegación Tandil.

Córdoba

Algo ha progresado en Laboulaye la siembra de Soja de primera, a partir de la recuperación del piso y la factibilidad del ingreso de las máquinas en aquellos lotes que no recibieron tanto milimetraje. Las lluvias y lloviznas que se registraron durante el período fueron abundantes, con valores que superaron los 80 mm en muchos lugares y no solamente interrumpieron la continuidad de las labores en el ámbito del sur cordobés sino que generaron encharcamientos y anegamientos en bajos, que en la medida que drenen rápidamente no motivarán pérdidas en lotes de reciente emergencia

La siembra se vio interrumpida en Marcos Juárez por las copiosas lluvias. Se estima en la zona norte un 65% de la superficie implantada, en el área central un 80%, y al sur 75%. Hay lotes emergidos en estado de cotiledón y hoja unifoliada y en menor grado lotes V2. La lluvia de los últimos días se estima afectará la emergencia de una importante superficie sembrada, también habrá que evaluar

la evolución de los preemergentes. Atrasada la siembra en Río Cuarto, primero por falta de lluvias y ahora por exceso.

Entre Ríos

En la semana algunos productores de Rosario del Tala habían parado la siembra. Incluso otros, en los departamentos más arroceros, ubicados al centro este de la zona, no habían comenzado la misma por a la falta de humedad en la cama de siembra. Donde se contaba con algo de humedad, se intensificaron las siembras hasta la tarde/noche del sábado, incluso sin contar con la humedad ideal, y que fueron sembrados algo profundo, hoy están preocupados porque las intensas lluvias pudran la semilla. En algunos departamentos muy avanzada la siembra entre un 60 % a 80 %; en los Dpto. menos beneficiados por las últimas lluvias, no supera el 5%. Incluso muchos productores no dieron inició con la siembra, la espera de una lluvias.

La Pampa

Durante la primera parte de la semana se ha registrado mínimo avances de estos trabajos y se estima que el avance sería del 30% de la superficie total estimada del cultivo. En idéntica fecha de la campaña anterior este porcentaje fue similar. Con respecto al estado fenológico del cultivo, la mayor parte de la superficie sembrada se encuentra en emergencia y los lotes más adelantados poseen la primera hoja unifoliada expandida.

Continúa muy lentamente en Santa Rosa la siembra de este cultivo (4% avance). Las primeras sembradas están en Emergencia.

Santa Fe

Se continúa con la siembra de los primeros lotes de primera en Avellaneda, donde acompañan las condiciones climáticas y de suelo. La evolución es buena en general. Se están presentando problemas por falta de semilla en algunos casos por la baja del poder germinativo de los lotes dejados para semilla.

La siembra de soja comenzó hace algunas semanas en Cañada de Gómez, concretándose aproximadamente el 60% de los campos. Muchos lotes ya se encuentran emergiendo y otros en V1, sin problemas de plagas ni enfermedades, y con muy buen control de malezas. Las abundantes precipitaciones del fin de semana pasado acarrearán inconvenientes y es muy probable que una gran cantidad de lotes tengan que ser resembrados. Con el correr de los días y la situación hídrica se normalice, se podrá tener una idea más certera de los problemas ocasionados.

Previo a las lluvias, se produjo en Casilda una intensa labor de siembra, que alcanza a un 70 por ciento de la superficie de intención. El advenimiento de las precipitaciones, en algunas zonas excesivas, pone en riesgo la correcta conformación del stand inicial de plantas, por lo cual existen lotes con posibilidades de necesidad de resiembras. Los campos con el cultivo nacido, esperan por el escurrimiento de los excedentes para que no se afecte el número de plantas y seguir evolucionando adecuadamente en sus primeras fases vegetativas. Apenas se recupere la aptitud de los suelos, se reiniciará la implantación del área restante.

La siembra de la soja de primera tuvo un escaso avance en Rafaela, y se interrumpió a partir del temporal de abundantes lluvias (entre 54 y 320 mm) y fuertes vientos, con caída de granizo en sectores puntuales, que se registró a partir del domingo en toda la región. Estas excesivas lluvias

provocaron anegamiento de lotes principalmente en sectores naturales bajos o deprimidos y caminos intransitables. Actualmente las buenas condiciones climáticas luego del temporal y los reportes de buen escurrimiento y drenaje de los excesos hídricos en zonas medias y altas, beneficiará la recuperación de los pisos en los próximos días. Se está evaluando los daños provocados por el temporal, aunque se prevé resiembras por mortandad de plantas y planchado de los pisos, en los lotes sembrados en días previos al mismo.

AVANCE DE LA SIEMBRA DE ARROZ

CAMPAÑA: 2018/2019 (*)

DELEGACIÓN	TIPO	ÁREA	11/10	18/10	25/10	01/11	08/11	15/11	ÁREA
		A SEMBRAR Hectáreas	%	%	%	%	%	%	SEMBRADA Hectáreas
CORRIENTES	LA	6.400	-	-	30	100	100	100	6.400
	LF	78.600	40	45	60	70	80	90	70.740
	M		-	-	-	-	-	-	0
T. CORRIENTES		85.000	37	42	58	72	82	91	77.140
CHACO	LA		-	-	-	-	-	-	0
	LF	5.000	-	-	-	-	-	100	5.000
	M		-	-	-	-	-	-	0
T. CHACO		5.000	0	0	0	0	0	100	5.000
PARANA	LA	2.500	-	-	44	100	100	100	2.500
	LF	26.000	43	61	88	100	100	100	26.000
	M		-	-	-	-	-	-	0
T. PARANÁ		28.500	39	55	84	100	100	100	28.500
R. DEL TALA	LA	4.500	8	17	42	59	72	86	3.870
	LF	30.500	30	36	63	74	79	82	25.041
	M		-	-	-	-	-	-	0
T. R.DEL TALA		35.000	27	34	60	72	78	83	28.911
T. ENTRE RÍOS		63.500	33	44	71	85	88	90	57.411
FORMOSA	LA		-	-	-	-	-	-	0
	LF	8.500	-	-	-	-	-	80	6.800
	M	0	-	-	-	-	-	-	0
T. FORMOSA		8.500	0	0	0	0	0	80	6.800
AVELLANEDA	LA	1.200	10	10	15	25	50	65	780
	LF	16.000	55	55	70	80	90	95	15.200
	M		-	-	-	-	-	-	0
T. AVELLANEDA		17.200	52	52	66	76	87	93	15.980
RAFAELA	LA	100	-	-	-	-	100	100	100
	LF	12.500	40	60	75	90	95	100	12.500
	M		-	-	-	-	-	-	0
T. RAFAELA		12.600	40	60	74	89	95	100	12.600
T. SANTA FE		29.800	47	55	70	82	91	96	28.580
TOTAL PAÍS	LA	14.700	3	6	34	81	87	93	13.650
	LF	177.100	37	44	62	72	79	91	161.281
	M	0	0	0	0	0	0	0	0
TOTAL PAÍS	18/19	191.800	35	41	60	73	79	91	174.931
	17/18	202.060	30	38	41	52	60	89	-

(*) Cifras Provisorias

AVANCE DE LA SIEMBRA DE GIRASOL

CAMPAÑA: 2018/2019 (*)

DELEGACIÓN	ÁREA A SEMBRAR	11/10	18/10	25/10	01/11	08/11	15/11	ÁREA SEMBRADA	
	Hectáreas	%	%	%	%	%	%	Hectáreas	
Bahía Blanca	3.500	-	-	-	-	-	25	890	
Bolívar	45.000	-	50	80	90	95	100	45.000	
Bragado	6.600	50	100	100	100	100	100	6.600	
General Madariaga	68.500	-	11	11	15	30	100	68.500	
Junín	1.800	58	91	100	100	100	100	1.800	
La Plata	6.500	-	11	35	40	50	75	4.880	
Lincoln	6.950	-	-	-	47	84	89	6.220	
Pehuajó	71.600	-	-	59	87	90	95	68.280	
Pergamino	1.150	-	57	100	100	100	100	1.150	
Pigüé	77.000	-	5	5	22	30	50	38.500	
Salliqueló	119.500	-	15	18	35	45	65	77.680	
Tandil	220.000	-	10	32	79	100	100	220.000	
Tres Arroyos	170.000	-	-	-	30	81	85	144.500	
25 de Mayo	17.820	12	44	75	90	90	95	16.860	
BUENOS AIRES	18/19	815.920	1	11	25	52	73	86	700.860
	17/18	822.748	2	13	32	42	72	84	-
Laboulaye	7.000	5	18	50	76	93	100	7.000	
Marcos Juárez	1.600	22	72	100	100	100	100	1.600	
Río Cuarto	2.000	80	80	80	80	100	100	2.000	
San Francisco	7.000	69	69	73	92	95	98	6.830	
Villa María	200	-	-	-	-	100	100	200	
CÓRDOBA	18/19	17.800	40	49	66	84	95	99	17.630
	17/18	12.700	14	18	20	40	62	93	-
Paraná	5.000	100	100	100	100	100	100	5.000	
Rosario del Tala	2.500	100	100	100	100	100	100	2.500	
ENTRE RÍOS	18/19	7.500	100	100	100	100	100	7.500	
	17/18	7.900	96	96	96	96	96	-	
General Pico	79.500	4	15	19	27	41	48	38.420	
Santa Rosa	105.000	-	1	7	32	80	82	85.720	
LA PAMPA	18/19	184.500	2	7	12	30	63	67	124.140
	17/18	177.900	0	0	3	6	9	16	-
Avellaneda	165.900	100	100	100	100	100	100	165.900	
Cañada de Gómez	3.000	100	100	100	100	100	100	3.000	
Casilda	0	-	-	-	-	-	-	0	
Rafaela	86.700	100	100	100	100	100	100	86.700	
Venado Tuerto	300	-	-	-	10	60	90	270	
SANTA FE	18/19	255.900	100	100	100	100	100	255.870	
	17/18	229.600	100	100	100	100	100	-	
CATAMARCA	0	-	-	-	-	-	-	0	
CORRIENTES	0	-	-	-	-	-	-	0	
CHACO (Charata)	241.670	100	100	100	100	100	100	241.670	
CHACO (Pcia. R. S. Peña)	171.900	88	100	100	100	100	100	171.900	
FORMOSA	3.000	-	-	-	-	-	100	3.000	
JUJUY	0	-	-	-	-	-	-	0	
MISIONES	0	-	-	-	-	-	-	0	
SALTA	0	-	-	-	-	-	-	0	
SAN LUIS	8.400	9	15	20	50	80	82	6.920	
STGO. ESTERO	0	-	-	-	-	-	-	0	
STGO. ESTERO (Quimilí)	20.600	31	31	31	31	31	40	8.240	
TUCUMÁN	0	-	-	-	-	-	-	0	
TOTAL PAÍS	18/19	1.727.190	39	46	54	69	82	89	1.537.730
	17/18	1.702.996	41	47	56	62	77	84	-

(*) Cifras Provisorias

AVANCE DE LA SIEMBRA DE MAÍZ

CAMPAÑA: 2018/2019 (*)

DELEGACIÓN	ÁREA A SEMBRAR	11/10	18/10	25/10	01/11	08/11	15/11	ÁREA SEMBRADA	
	Hectáreas	%	%	%	%	%	%	Hectáreas	
Bahía Blanca	18.120	-	-	-	-	-	10	1.810	
Bolívar	190.000	-	63	100	100	100	100	190.000	
Bragado	167.600	35	60	70	70	75	75	125.700	
General Madariaga	112.000	-	-	23	25	30	80	89.540	
Junín	167.600	75	75	75	75	80	81	135.520	
La Plata	31.500	5	15	25	30	35	50	15.750	
Lincoln	283.500	66	69	69	69	69	69	195.590	
Pehuajó	346.600	48	56	77	84	84	86	298.080	
Pergamino	191.200	82	84	84	84	84	84	160.550	
Pigüé	142.000	-	13	20	35	45	45	63.900	
Salliqueló	100.000	-	-	1	15	25	30	30.000	
Tandil	257.000	-	5	24	34	52	67	172.340	
Tres Arroyos	315.000	-	-	-	10	76	80	252.000	
25 de Mayo	213.830	55	55	93	93	93	93	199.870	
BUENOS AIRES	18/19	2.535.950	32	41	54	59	71	76	1.930.650
	17/18	2.472.350	11	19	37	47	65	69	-
Laboulaye	484.000	25	30	40	50	55	60	290.400	
Marcos Juárez	440.950	59	84	89	90	91	93	408.850	
Río Cuarto	667.950	34	34	34	34	40	40	267.180	
San Francisco	726.700	25	34	51	85	92	92	670.740	
Villa María	476.200	12	20	20	20	20	30	142.860	
CÓRDOBA	18/19	2.795.800	30	39	46	57	61	64	1.780.030
	17/18	2.797.342	22	28	32	36	47	49	-
Paraná	115.000	90	90	90	90	90	90	103.500	
Rosario del Tala	308.000	85	85	85	85	85	85	262.200	
ENTRE RÍOS	18/19	423.000	86	86	86	86	86	86	365.700
	17/18	415.000	73	73	73	73	73	73	-
General Pico	357.500	4	17	22	30	41	48	172.890	
Santa Rosa	136.600	-	1	5	22	24	26	35.760	
LA PAMPA	18/19	494.100	3	13	17	28	36	42	208.650
	17/18	458.400	0	0	6	14	22	31	-
Avellaneda	218.500	26	26	26	26	26	26	57.090	
Cañada de Gómez	295.000	85	85	85	85	85	85	249.870	
Casilda	141.200	57	66	66	66	66	77	108.640	
Rafaela	280.000	72	77	77	77	77	77	216.410	
Venado Tuerto	210.000	55	55	55	55	75	75	157.500	
SANTA FE	18/19	1.144.700	62	64	64	64	68	69	789.510
	17/18	1.084.123	54	62	63	63	63	63	-
CATAMARCA	11.400	-	-	-	-	-	-	0	
CORRIENTES	9.200	-	-	-	-	-	-	0	
CHACO (Charata)	158.800	-	-	-	-	-	-	0	
CHACO (Pcia. R. S. Peña)	155.000	-	-	-	-	-	-	0	
FORMOSA	69.000	-	-	-	-	-	-	0	
JUJUY	5.740	-	-	-	-	-	-	0	
MISIONES	5.000	-	-	-	-	-	-	0	
SALTA	289.200	-	-	-	-	-	-	0	
SAN LUIS	313.400	3	6	10	15	20	22	68.950	
STGO. ESTERO	200.000	1	1	1	1	1	10	20.520	
STGO. ESTERO (Quimilí)	670.000	-	-	-	-	-	-	0	
TUCUMÁN	70.800	-	-	-	-	-	-	0	
TOTAL PAÍS	18/19	9.351.090	29	35	41	47	52	55	5.164.010
	17/18	9.176.435	20	25	31	35	44	46	-

(*) Cifras Provisorias

AVANCE DE LA SIEMBRA DE MANÍ
CAMPAÑA: 2018/2019 (*)

DELEGACIÓN	TIPO	ÁREA	11/10	18/10	25/10	01/11	08/11	15/11	ÁREA
		A SEMBRAR Hectáreas	%	%	%	%	%	%	SEMBRADA Hectáreas
BUENOS AIRES	Colorado		-	-	-	-	-	-	-
	Rosado	4.500	-	-	-	-	-	69	3.110
	Total	4.500	0	0	0	0	0	69	3.110
	17/18	8.410	0	0	0	0	0	0	-
JUJUY	Colorado	0	-	-	-	-	-	-	-
	Rosado	588	-	-	-	-	-	-	0
	Total	588	0	0	0	0	0	0	0
	17/18	588	0	0	0	0	0	0	-
SALTA	Colorado	0	-	-	-	-	-	-	0
	Rosado	8.130	-	-	-	-	-	-	0
	Total	8.130	0	0	0	0	0	0	0
	17/18	8.130	0	0	0	0	0	0	-
SANTA FE	Colorado	0	-	-	-	-	-	-	0
	Rosado	1.400	-	5	35	75	100	100	1.400
	Total	1.400	0	5	35	75	100	100	1.400
	17/18	1.200	0	5	60	90	100	100	-
SAN LUIS	Colorado	0	-	-	-	-	-	-	0
	Rosado	17.100	-	-	-	-	-	55	9.449
	Total	17.100	0	0	0	0	0	55	9.449
	17/18	18.950	0	0	2	5	31	58	-
LA PAMPA	Colorado	0	-	-	-	-	-	-	0
	Rosado	11.400	-	-	-	-	-	-	0
	Total	11.400	0	0	0	0	0	0	0
	17/18	11.400	0	0	0	0	0	0	-
Laboulaye	Colorado	0	-	-	-	-	-	-	0
	Rosado	95.000	-	-	-	5	21	35	33.250
	Total	95.000	0	0	0	5	21	35	33.250
	17/18	108.000	0	0	0	0	10	16	-
Marcos Juárez	Colorado	0	-	-	-	-	-	-	0
	Rosado	12.810	-	5	34	45	51	73	9.378
	Total	12.810	0	5	34	45	51	73	9.378
	17/18	15.766	0	0	0	0	0	9	-
Río Cuarto	Colorado	0	-	-	-	-	-	-	0
	Rosado	175.000	-	4	4	24	61	70	123.305
	Total	175.000	0	4	4	24	61	70	123.305
	17/18	263.276	0	3	5	61	75	100	-
San Francisco	Colorado	0	-	-	-	-	-	-	0
	Rosado	6.215	-	-	-	-	-	50	3.108
	Total	6.215	0	0	0	0	0	50	3.108
	17/18	5.919	0	0	0	0	0	0	-
Villa María	Colorado	0	-	-	-	-	-	-	0
	Rosado	57.100	-	-	-	-	-	31	17.861
	Total	57.100	0	0	0	0	0	31	17.861
	17/18	57.100	0	5	10	10	10	30	-
CÓRDOBA	Colorado	0	0	0	0	0	0	0	0
	Rosado	346.125	0	2	3	15	38	54	186.902
	Total	346.125	0	2	3	15	38	54	186.902
	17/18	450.061	0	2	4	36	47	65	-
TOTAL PAÍS	Colorado	0	0	0	0	0	0	0	0
	Rosado	389.243	0	2	3	14	34	52	200.861
	Total	389.243	0	2	3	14	34	52	200.861
	2017/18	498.739	0	2	4	33	44	61	-

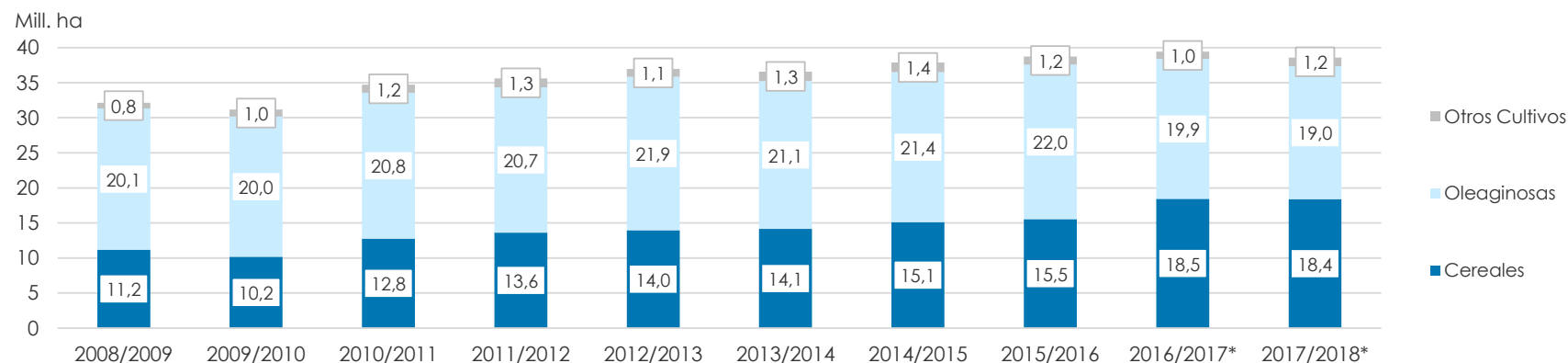
(*) Cifras Provisorias

ÁREA SEMBRADA DE GRANOS Y ALGODÓN DE LA REPÚBLICA ARGENTINA EN Ha

CAMPAÑAS 2008/2009- 2017/2018 (*)

CULTIVOS	2008/2009	2009/2010	2010/2011	2011/2012	2012/2013	2013/2014	2014/2015	2015/2016	2016/2017*	2017/2018*
ALPISTE	11.000	11.000	17.000	14.000	14.000	28.000	26.000	19.000	32.000	15.000
ARROZ	205.000	220.000	258.000	237.000	233.000	243.000	239.000	215.000	206.000	202.000
AVENA	1.055.000	917.000	1.133.000	1.057.000	1.224.000	1.460.000	1.340.000	1.329.000	1.350.000	1.151.000
CEBADA	627.000	588.000	804.000	1.229.000	1.876.000	1.339.000	1.082.000	1.517.000	980.000	1.020.000
CENTENO	203.000	152.000	159.000	156.000	163.000	310.000	319.000	332.000	307.000	326.000
MAIZ	3.498.000	3.668.600	4.560.000	5.000.000	6.100.000	6.100.000	6.000.000	6.900.000	8.480.000	9.100.000
MIJO	26.000	33.000	37.000	42.000	31.000	16.000	11.000	11.000	7.000	6.380
SORGO GRANIFERO	830.000	1.032.200	1.232.000	1.250.000	1.160.000	1.000.000	840.000	850.000	728.000	640.000
TRIGO	4.732.000	3.552.000	4.577.000	4.629.000	3.160.000	3.650.000	5.260.000	4.370.000	6.360.000	5.930.000
Subtotal Cereales	11.187.000	10.173.800	12.777.000	13.614.000	13.961.000	14.146.000	15.117.000	15.543.000	18.450.000	18.389.880
CARTAMO	100.000	74.000	92.000	171.000	119.000	9.000	44.000	80.000	26.000	35.000
COLZA	42.000	12.000	13.000	30.000	93.000	72.000	56.000	37.000	25.000	18.000
GIRASOL	1.967.000	1.542.900	1.756.000	1.851.000	1.660.000	1.300.000	1.465.000	1.435.000	1.860.000	1.703.000
LINO	17.000	38.500	26.000	17.000	15.000	18.000	15.000	17.000	13.000	12.000
SOJA	18.000.000	18.343.000	18.885.000	18.670.000	20.000.000	19.700.000	19.790.000	20.479.000	18.000.000	17.200.000
Subtotal Oleaginosas	20.126.000	20.010.400	20.772.000	20.739.000	21.887.000	21.099.000	21.370.000	22.048.000	19.924.000	18.968.000
ALGODON	299.000	489.600	627.000	622.000	411.000	552.000	525.000	406.000	253.000	327.000
MANI	264.000	222.000	264.000	307.000	418.000	412.000	424.000	370.000	364.000	500.000
POROTO	279.000	268.000	273.000	338.000	277.000	352.000	438.000	377.000	424.000	418.000
Subtotal Otros Cultivos	842.000	979.600	1.164.000	1.267.000	1.106.000	1.316.000	1.387.000	1.153.000	1.041.000	1.245.000
TOTAL	32.155.000	31.163.800	34.713.000	35.620.000	36.954.000	36.561.000	37.874.000	38.744.000	39.415.000	38.602.380

(*) Cifras Provisorias

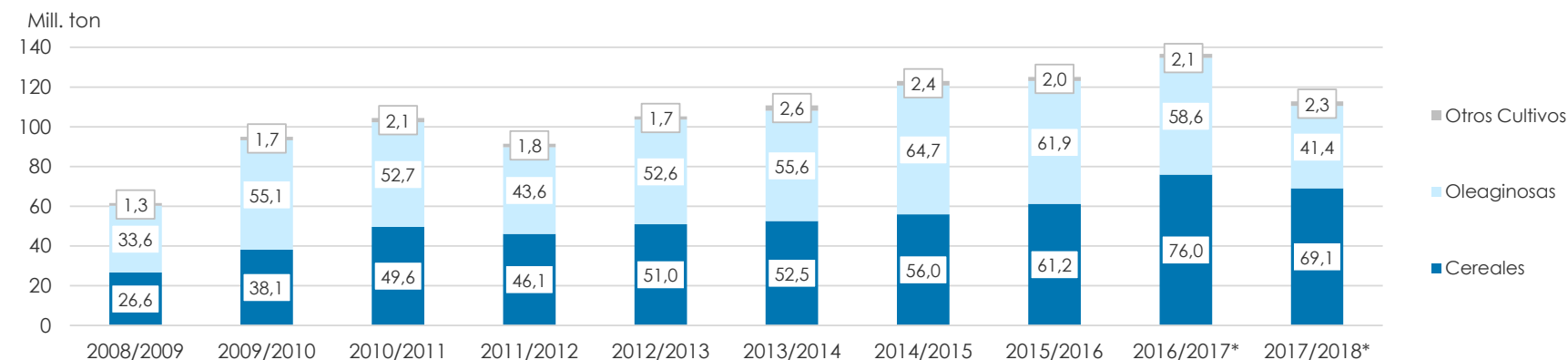


VOLÚMENES DE PRODUCCIÓN DE GRANOS Y ALGODÓN en TON

CAMPAÑAS 2008/2009- 2017/2018 (*)

CULTIVOS	2008/2009	2009/2010	2010/2011	2011/2012	2012/2013	2013/2014	2014/2015	2015/2016	2016/2017*	2017/2018*
ALPISTE	10.000	9.800	27.000	23.000	18.000	53.000	32.000	29.000	44.000	22.000
ARROZ	1.335.000	1.240.000	1.747.000	1.568.000	1.560.000	1.580.000	1.560.000	1.400.000	1.330.000	1.368.000
AVENA	290.000	182.000	660.000	415.000	496.000	445.000	525.000	553.000	785.000	492.000
CEBADA	1.690.000	1.370.000	2.980.000	4.100.000	5.170.000	4.720.000	2.920.000	4.950.000	3.300.000	3.740.000
CENTENO	34.000	25.100	44.000	43.000	40.000	52.000	97.000	61.000	79.000	87.000
MAIZ	13.121.000	22.680.000	23.800.000	21.200.000	32.100.000	33.000.000	33.800.000	39.800.000	49.500.000	43.300.000
MIJO	9.000	9.000	8.000	18.000	10.000	3.000	10.000	10.000	5.000	2.200
SORGO GRANIFERO	1.752.000	3.630.000	4.440.000	4.250.000	3.600.000	3.470.000	3.100.000	3.050.000	2.530.000	1.550.000
TRIGO	8.373.000	9.000.000	15.900.000	14.500.000	8.000.000	9.200.000	13.930.000	11.300.000	18.390.000	18.500.000
Subtotal Cereales	26.614.000	38.145.900	49.606.000	46.117.000	50.994.000	52.523.000	55.974.000	61.153.000	75.963.000	69.061.200
CARTAMO	87.000	44.000	56.000	108.000	50.000	3.000	29.000	52.000	18.000	28.000
COLZA	61.000	17.000	23.000	51.000	128.000	112.000	105.000	67.000	50.000	35.000
GIRASOL	2.450.000	2.320.000	3.669.000	3.340.000	3.100.000	2.060.000	3.160.000	3.000.000	3.550.000	3.530.000
LINO	19.000	52.000	32.000	21.000	17.000	20.000	17.000	20.000	17.000	14.000
SOJA	31.000.000	52.680.000	48.900.000	40.100.000	49.300.000	53.400.000	61.400.000	58.800.000	55.000.000	37.780.000
Subtotal Oleaginosas	33.617.000	55.113.000	52.680.000	43.620.000	52.595.000	55.595.000	64.711.000	61.939.000	58.635.000	41.387.000
ALGODON	389.000	760.000	1.038.000	709.000	543.000	1.019.000	795.000	670.000	616.000	814.000
MANI	605.000	611.000	701.000	686.000	1.026.000	1.170.000	1.000.000	1.000.000	1.080.000	1.020.000
POROTO	313.000	338.000	334.000	361.000	95.700	430.000	600.000	370.000	414.000	473.000
Subtotal Otros Cultivos	1.307.000	1.709.000	2.073.000	1.756.000	1.664.700	2.619.000	2.395.000	2.040.000	2.110.000	2.307.000
TOTAL	61.538.000	94.967.900	104.359.000	91.493.000	105.253.700	110.737.000	123.080.000	125.132.000	136.708.000	112.755.200

(*) Cifras Provisorias



PRODUCCIÓN DE CULTIVOS EN LA REPÚBLICA ARGENTINA

CAMPAÑA 2017/2018 (*)

DELEGACIÓN	ÁREA SEMBRADA <i>Miles ha</i> (1)	ÁREA NO COSECHADA <i>Miles ha</i>	ÁREA COSECHADA <i>Miles ha</i> (2)	% (2)/(1)	RENDIMIENTO <i>qq/ha</i> (3)	PRODUCCIÓN <i>Miles ton</i> (2)*(3)/10
ALPISTE	15	0	15	99	15	22
ARROZ	202	4	198	98	69	1.368
AVENA	1.151	933	218	19	23	492
CEBADA	1.020	84	936	92	40	3.740
CENTENO	326	280	46	14	19	87
MAÍZ	9.100	2.000	7.100	78	61	43.300
MIJO	6	5	1	19	13	2
SORGO GRANIFERO	640	207	433	68	36	1.550
TRIGO	5.930	108	5.822	98	32	18.500
Subtotal Cereales	18.390	3.621	14.769	80	-	69.061
CÁRTAMO	35	0	35	100	8	28
COLZA	18	0	18	100	19	35
GIRASOL	1.703	26	1.677	98	21	3.530
LINO	12	0	12	100	11	14
SOJA	17.200	900	16.300	95	23	37.780
Subtotal Oleaginosas	18.969	926	18.042	95	-	41.387
ALGODÓN	327	8	319	98	25	814
MANÍ	499	9	490	98	20	1.020
POROTOS	418	2	416	100	11	473
TOTAL PAÍS	38.604	4.568	34.036	88	-	112.755

(*) Cifras Provisorias

HUMEDAD Y ESTADO DE LOS CULTIVOS

Desde el 09/11/18 hasta el 15/11/18

PROVINCIA	DELEGACIÓN	TRIGO PAN								Humedad	
		Estadio Fenológico					Estado General				
		E	C	F	L	M	MB	B	R		M
BUENOS AIRES	BAHÍA BLANCA	-	19	81	-	-	-	100	-	-	A
	BOLÍVAR	-	-	100	-	-	-	100	-	-	E/A
	BRAGADO	-	-	30	70	-	-	100	-	-	A
	GENERAL MADARIAGA	-	-	100	-	-	22	70	8	-	A
	JUNÍN	-	-	-	100	-	6	88	6	-	A
	LA PLATA	-	-	100	-	-	50	50	-	-	E
	LINCOLN	-	-	-	100	-	-	93	4	3	A
	PEHUAJÓ	-	61	39	-	-	63	37	-	-	A
	PERGAMINO	-	-	-	100	-	-	100	-	-	A
	PIGÜÉ	-	-	50	50	-	10	70	20	-	A
	SALLIQUELÓ	-	9	91	-	-	23	77	-	-	A
	TANDIL	-	2	98	-	-	53	47	-	-	A
	TRES ARROYOS	-	16	84	-	-	1	99	-	-	A
	25 DE MAYO	-	-	100	-	-	9	80	11	-	E/A
CÓRDOBA	LABOULAYE	-	2	39	45	13	-	62	38	-	A
	MARCOS JUÁREZ	-	-	-	100	-	-	55	36	9	A/E
	RÍO CUARTO	-	-	-	100	-	4	44	33	19	A
	SAN FRANCISCO	-	-	3	85	13	5	60	30	5	A/R
	VILLA MARÍA	-	-	-	45	55	-	100	-	-	A
ENTRE RÍOS	PARANÁ	-	-	-	41	59	23	77	-	-	E/A
	ROSARIO DEL TALA	-	-	-	16	84	56	42	2	-	E/A
LA PAMPA	GENERAL PICO	-	-	80	20	-	-	100	-	-	A
	SANTA ROSA	-	9	72	19	-	1	88	11	-	A
SANTA FE	AVELLANEDA	-	-	-	-	100	-	81	19	-	A/R
	CAÑADA de GÓMEZ	-	-	-	36	64	-	47	35	18	A/E
	CASILDA	-	-	-	30	70	-	37	30	24	E/A
	RAFAELA	-	-	-	-	100	-	100	-	-	E/A
	VENADO TUERTO	-	-	-	100	-	40	50	10	-	A
CATAMARCA	CATAMARCA	-	-	-	-	100	-	49	51	-	A
CORRIENTES	CORRIENTES	-	-	-	-	-	-	-	-	-	-
CHACO	CHARATA	-	-	-	1	97	23	57	20	-	R/A
	ROQUE SÁENZ PEÑA	-	-	-	-	100	-	50	50	-	A/R
FORMOSA	FORMOSA	-	-	-	-	-	-	-	-	-	
JUJUY	JUJUY	-	-	-	40	60	-	95	5	-	A/R
MISIONES	POSADAS	-	-	-	-	-	-	-	-	-	
SALTA	SALTA	-	-	-	20	80	-	71	29	-	A/R/PS
SAN LUIS	SAN LUIS	-	-	-	100	-	-	17	83	-	-
SANTIAGO DEL ESTERO	SANTIAGO DEL ESTERO	-	-	-	-	100	-	100	-	-	A/R
	QUIMILÍ	-	-	-	8	92	-	77	23	-	R
TUCUMÁN	TUCUMÁN	-	-	-	-	100	-	73	27	-	A

Las cifras expresan porcentaje de la superficie del área sembrada.

Estado general: MB: Muy Bueno, B: Bueno, R: Regular, M:Malo.

Humedad: A: Adecuada, R: Regular, E: Exceso, I : Inundación, PS: Principio de Sequía, S: Sequía.

Estadio Fenológico: E: Emergencia; C:Crecimiento; F: Floración; L: Llenado; M: Madurez

(*) La sumatoria puede ser inferior a 100, correspondiendo la diferencia a siembras aún sin emerger.

HUMEDAD Y ESTADO DE LOS CULTIVOS

Desde el 09/11/18 hasta el 15/11/18

PROVINCIA	DELEGACIÓN	GIRASOL									Humedad
		Estadio Fenológico					Estado General				
		E	C	F	L	M	MB	B	R	M	
BUENOS AIRES	BAHÍA BLANCA	100	-	-	-	-	-	100	-	-	A
	BOLÍVAR	64	36	-	-	-	-	100	-	-	E/A
	BRAGADO	-	100	-	-	-	-	100	-	-	A
	GENERAL MADARIAGA	80	20	-	-	-	-	100	-	-	A
	JUNÍN	-	100	-	-	-	-	100	-	-	A
	LA PLATA	60	40	-	-	-	100	-	-	-	E
	LINCOLN	6	94	-	-	-	-	100	-	-	A
	PEHUAJÓ	13	87	-	-	-	100	-	-	-	A
	PERGAMINO	-	100	-	-	-	-	100	-	-	A
	PIGÜÉ	-	-	-	-	-	-	-	-	-	-
	SALLIQUELÓ	7	-	-	-	-	-	-	-	-	-
	TANDIL	77	-	-	-	-	-	-	-	-	A
	TRES ARROYOS	-	-	-	-	-	-	-	-	-	-
25 DE MAYO	50	50	-	-	-	-	100	-	-	E/A	
CÓRDOBA	LABOULAYE	41	59	-	-	-	-	100	-	-	A
	MARCOS JUÁREZ	-	100	-	-	-	-	100	-	-	A
	RÍO CUARTO	15	85	-	-	-	-	78	23	-	A
	SAN FRANCISCO	-	100	-	-	-	-	68	32	-	A/E
	VILLA MARÍA	-	-	-	-	-	-	-	-	-	-
ENTRE RÍOS	PARANÁ	-	60	40	-	-	-	100	-	-	A/E
	ROSARIO DEL TALA	-	100	-	-	-	-	-	-	-	E/A
LA PAMPA	GENERAL PICO	39	61	-	-	-	-	100	-	-	E
	SANTA ROSA	-	-	-	-	-	-	-	-	-	A
SANTA FE	AVELLANEDA	-	29	57	14	-	-	90	10	-	A/R
	CAÑADA de GÓMEZ	-	-	-	-	-	-	-	-	-	-
	CASILDA	-	100	-	-	-	-	32	30	29	E/A
	RAFAELA	-	31	69	-	-	-	100	-	-	E
	VENADO TUERTO	5	60	-	-	-	-	100	-	-	A
CATAMARCA	CATAMARCA	-	-	-	-	-	-	-	-	-	-
CORRIENTES	CORRIENTES	-	-	-	-	-	-	-	-	-	-
CHACO	CHARATA	-	-	37	63	-	42	51	6	-	A/R
	ROQUE SÁENZ PEÑA	-	-	49	51	-	-	100	-	-	A
FORMOSA	FORMOSA	-	-	-	-	-	-	-	-	-	
JUJUY	JUJUY	-	-	-	-	-	-	-	-	-	-
MISIONES	POSADAS	-	-	-	-	-	-	-	-	-	-
SALTA	SALTA	-	-	-	-	-	-	-	-	-	-
SAN LUIS	SAN LUIS	37	63	-	-	-	-	100	-	-	A/R
SANTIAGO DEL ESTERO	SANTIAGO DEL ESTERO	-	-	-	-	-	-	-	-	-	-
	QUIMILÍ	-	-	-	63	37	-	88	12	-	R
TUCUMÁN	TUCUMÁN	-	-	-	-	-	-	-	-	-	

Las cifras expresan porcentaje de la superficie del área sembrada.

Estado general: MB: Muy Bueno, B: Bueno, R: Regular, M:Malo.

Humedad: A: Adecuada, R: Regular, E: Exceso, I: Inundación, PS: Principio de Sequía, S: Sequía.

Estadio Fenológico: E: Emergencia; C:Crecimiento; F: Floración; L: Llenado; M: Madurez

(*) La sumatoria puede ser inferior a 100, correspondiendo la diferencia a siembras aún sin emerger.

HUMEDAD Y ESTADO DE LOS CULTIVOS

Desde el 09/11/18 hasta el 15/11/18

PROVINCIA	DELEGACIÓN	MAÍZ									
		Estadio Fenológico					Estado General				Humedad
		E	C	F	L	M	MB	B	R	M	
BUENOS AIRES	BAHÍA BLANCA	100	-	-	-	-	41	59	-	-	A
	BOLÍVAR	33	67	-	-	-	-	100	-	-	E/A
	BRAGADO	-	70	-	-	-	-	100	-	-	A
	GENERAL MADARIAGA	86	14	-	-	-	-	100	-	-	A
	JUNÍN	-	100	-	-	-	-	100	-	-	A
	LA PLATA	55	45	-	-	-	100	-	-	-	E
	LINCOLN	-	100	-	-	-	-	89	8	2	A
	PEHUAJÓ	10	90	-	-	-	100	-	-	-	A
	PERGAMINO	-	100	-	-	-	-	100	-	-	A
	PIGÜÉ	-	-	-	-	-	-	-	-	-	-
	SALLIQUELÓ	6	-	-	-	-	-	-	-	-	-
	TANDIL	46	-	-	-	-	-	-	-	-	A
	TRES ARROYOS	-	-	-	-	-	-	-	-	-	-
	25 DE MAYO	50	50	-	-	-	-	100	-	-	E/A
CÓRDOBA	LABOULAYE	50	50	-	-	-	-	100	-	-	A
	MARCOS JUÁREZ	-	100	-	-	-	6	92	2	-	E/A
	RÍO CUARTO	1	99	-	-	-	-	93	7	-	A
	SAN FRANCISCO	-	100	-	-	-	-	60	40	-	A
	VILLA MARÍA	10	90	-	-	-	-	100	-	-	A
ENTRE RÍOS	PARANÁ	-	72	18	-	-	-	90	-	-	E/A
	ROSARIO DEL TALA	-	100	-	-	-	-	-	-	-	E/A
LA PAMPA	GENERAL PICO	39	61	-	-	-	-	100	-	-	E
	SANTA ROSA	-	-	-	-	-	-	-	-	-	A
SANTA FE	AVELLANEDA	-	76	24	-	-	-	90	10	-	A/R
	CAÑADA de GÓMEZ	-	100	-	-	-	11	58	31	1	E
	CASILDA	-	100	-	-	-	29	42	22	6	E/A
	RAFAELA	-	100	-	-	-	-	100	-	-	E/A
	VENADO TUERTO	-	75	-	-	-	-	100	-	-	A
CATAMARCA	CATAMARCA	-	-	-	-	-	-	-	-	-	-
CORRIENTES	CORRIENTES	-	-	-	-	-	-	-	-	-	-
CHACO	CHARATA	-	-	-	-	-	-	-	-	-	-
	ROQUE SÁENZ PEÑA	-	-	-	-	-	-	-	-	-	-
FORMOSA	FORMOSA	-	-	-	-	-	-	-	-	-	
JUJUY	JUJUY	-	-	-	-	-	-	-	-	-	
MISIONES	POSADAS	-	-	-	-	-	-	-	-	-	
SALTA	SALTA	-	-	-	-	-	-	-	-	-	
SAN LUIS	SAN LUIS	33	67	-	-	-	-	100	-	-	-
SANTIAGO DEL ESTERO	SANTIAGO DEL ESTERO	84	16	-	-	-	-	100	-	-	A/R
	QUIMILÍ	-	-	-	-	-	-	-	-	-	-
TUCUMÁN	TUCUMÁN	-	-	-	-	-	-	-	-	-	

Las cifras expresan porcentaje de la superficie del área sembrada.

Estado general: MB: Muy Bueno, B: Bueno, R: Regular, M:Malo.

Humedad: A: Adecuada, R: Regular, E: Exceso, I: Inundación, PS: Principio de Sequía, S: Sequía.

Estadio Fenológico: E: Emergencia; C:Crecimiento; F: Floración; L: Llenado; M: Madurez

(*) La sumatoria puede ser inferior a 100, correspondiendo la diferencia a siembras aún sin emerger.

REGISTROS PLUVIOMÉTRICOS DE LA SEMANA
Y ACUMULADOS DEL AÑO ACTUAL Y DEL AÑO ANTERIOR (en mm)

PROVINCIA	DEPARTAMENTO	LOCALIDAD	07/11 al 13/11	Acumulado Año	
			mm	14/11/17	13/11/18
BUENOS AIRES	ADOLFO ALSINA	Carhué	61	863	424
		Rivera	40	949	357
		Villa Maza	66	979	363
	ALBERTI	Cuartel V	51	838	852
	AYACUCHO	Ayacucho	97	1182,6	779,1
	AZUL	Azul	103	1002,7	774,11
		Cacharí	113	1381,5	936
		Chillar	71	1147,5	523
	BAHIA BLANCA	Bahía Blanca	87	810	578,5
		Cabildo	45	698,5	519,1
	BALCARCE	Balcarce	88	1044,5	673,3
		Los Pinos	80	1079	656
		San Agustín	80	1084	684,5
	BARADERO	Baradero	128	835	545
	BARTOLOMÉ MITRE	Arrecifes	138	1082	624
	BENITO JUAREZ	Benito Juárez	60,9	1106,3	534,4
		López	41	1124	608,2
	BOLIVAR	Bolívar	s/d	1285,8	81
	BRAGADO	Bragado	69	705	853
	BRANDSEN	Brandsen	96	733	1016,9
	CAMPANA	Campana	101	785	518
	CAÑUELAS	Cañuelas	147	834,31	1037,55
	CAP. SARMIENTO	Capitán Sarmiento	153	926	638
	CARLOS CASARES	Bellocoq	12	954	674,8
	CARLOS TEJEDOR	Carlos Tejedor	28	834	681
	CARMEN DE ARECO	Carmen de Areco	120	1069	859
	CASTELLI	Castelli	84	924,5	1272
	CHACABUCO	Chacabuco	75	1179	944
	CHASCOMUS	Chascomús	136,1	710,33	1212
	CHIVILCOY	Chivilcoy	39	971	883
	COLON	Colón	164	1389	880
	CORONEL DORREGO	Coronel Dorrego	s/d	555	421,4
	CORONEL PRINGLES	Coronel Pringles	s/d	656	342
	CORONEL ROSALES	Bajo Hondo	86	780,5	457,1
		Pehuen Co	49	826,6	476
		Punta Alta	106	678,8	548
	CORONEL SUAREZ	Coronel Suárez	s/d	709,8	387
		Daireaux	s/d	790,5	43
	DOLORES	Dolores	s/d	895,5	796
	EXALT. DE LA CRUZ	Capilla del Señor	124	796	533
	F.AMEGHINO	F. Ameghino	33	912,5	770,5
	GENERAL ALVEAR	General Alvear	s/d	976	118
	GONZALEZ CHAVEZ	Adolfo G. Chávez	s/d	728	378,9
	GRAL. ALVARADO	Miramar	0	1028	523,5
	GRAL. ARENALES	General Arenales	147	1204	924
	GRAL. LAMADRID	General Lamadrid	s/d	451,4	180,9
	GRAL. LAS HERAS	General Las Heras	162,3	771	1035,95
	GRAL. LAVALLE	General Lavalle	53	1036	1216
	GRAL. PAZ	Ranchos	93	727,8	1099,5
	GRAL. MADARIAGA	General Madariaga	36	1072	849
	GRAL. PINTO	General Pinto	40	1041	757,5
	GRAL. PUEYRREDON	Mar del Plata	151	1167,9	913,2
	GRAL. VIAMONTE	General Viamonte	47	1067,5	796

PROVINCIA	DEPARTAMENTO	LOCALIDAD	07/11 al 13/11	Acumulado Año		
			mm	14/11/17	13/11/18	
	GRAL. VILLEGAS	General Villegas	58	824	631	
	GUAMINI	Bonifacio	65	1258	409	
		Casbas	56	1181	379	
		Garré	90	1159	422	
		Guaminí	64	968	483	
	HIPOLITO YRIGOYEN	Henderson	s/d	490	0	
	JUNIN	Junín	74	1390,2	849	
	LA PLATA	La Plata	253	811,6	1233,4	
	LAPRIDA	Laprida	s/d	855,5	274,5	
	LAS FLORES	Las Flores	116	665	867	
	LEANDRO N. ALEM	Vedia	58	1055	693	
	LINCOLN	Lincoln	34,6	1061,1	758,1	
	LOBERIA	Dos Naciones	86	998,5	656,5	
		Ldo. Matienzo	33	957	634,2	
		Lobería	57	1029	554,2	
		Napaleofú	95	1102	602,2	
		Pieres	34	904	457	
		San Manuel	94	1079	758	
	BUENOS AIRES	LOBOS	Lobos	144	552	819
		LUJAN	Luján	147,8	846,11	996,4
MAGDALENA		Magdalena	186	736,5	1058	
MAIPU		Maipú	59	1137,5	912	
MAR CHIQUITA		Coronel Vidal	120	966	933	
		General Pirán	s/d	690	85	
MERCEDES		Gowland	64	942,5	814,9	
		Franklin	52	821	846	
NAVARRO		Navarro	146	607	784	
NECOCHEA		Necochea	s/d	876	254,5	
NUEVE DE JULIO		Nueve de Julio	48	950	710	
OLAVARRIA		Olavarría	s/d	690,3	0	
PATAGONES		Cardenal Cagliero	22	357	271	
		Carmen de Patagones	14	308	277,5	
		José B. Casas	28	414	318	
		Stroeder	65	513,5	421	
		Villalonga	28	566,8	363,9	
PEHUAJO		Pehuajó	21	792,3	685	
PELLEGRINI		De Bary	83	1051	583	
		Pellegrini	95	1018	558	
PERGAMINO		Acevedo	130	882	711	
		El Socorro	114	1148	783	
		Pergamino	104	887	767	
		Pinzón	143	1160	732	
		Rancagua	226	1079	733	
PILA		Pila	121	964	1346	
PUAN		Bordenave	s/d	338,5	298,1	
		Puán	s/d	687,1	266,4	
		Villa Iris	s/d	135,2	0,4	
PUNTA INDIO		Verónica	165	688,1	1178,5	
RAMALLO		Ramallo	145	844	603	
RAUCH		Rauch	59	1250,5	941,5	
RIVADAVIA		Sansinena	59	1025	721,5	
ROJAS		Rojas	145	1348	834	
S. ANTONIO DE ARECO		San Antonio de Areco	127	860	668	
SAAVEDRA		Pigüé	s/d	731,5	355	
SALADILLO		Saladillo	235,4	533	765,4	
SALLIQUELO		Graciarena	70	979	475	

PROVINCIA	DEPARTAMENTO	LOCALIDAD	07/11 al 13/11	Acumulado Año	
			mm	14/11/17	13/11/18
		Quenumá	65	1030	487
		Salliqueló	72	1199	495
	SALTO	Arroyo Dulce	253	1025	940
		Salto	101	832	722
	SAN ANDRÉS DE GILES	San Andrés de Giles	113	1130	917
	SAN CAYETANO	San Cayetano	s/d	685,6	497,8
	SAN NICOLAS	Conesa	113	1221	861
		San Nicolás	108	1000	860
	SAN PEDRO	San Pedro	131	825	575
	SUIPACHA	Suipacha	56	830	920
	TANDIL	De La Canal	97	1199	726
		Tandil	71	1145,5	618
		Vela	81	1176	552
	TORDILLO	Tordillo	26	1061	1024
	TORNQUIST	Tornquist	s/d	361,7	308,2
	TRENQUE LAUQUEN	Trenque Lauquen	96	993,6	644
	TRES ARROYOS	Tres Arroyos	s/d	656	429,8
	TRES LOMAS	Ing. Thompson	75	1019	433
		Tres Lomas	75	1081	431
	VEINTICINCO DE MAYO	Veinticinco de Mayo	160	678	760
	VILLARINO	Algarrobo	41	558	336,9
		Hilario Ascasubi	43	457,7	286
		Mayor Buratovich	44	622	392
		Médanos	59	638,8	351,55
		Montes de Oca	18	555	271,3
		Ombucta	44	633	249,3
		Pedro Luro	24	603,5	391,5
		Teniente Origone	43	687,5	345,7
	ZARATE	Zárate	123	760	501
CÓRDOBA	COLON	Jesús María	63,6	504,6	537,2
	CRUZ DEL EJE	Cruz del Eje	42	291	434
	GRAL. ROCA	Burmeister	59	573	428,4
		Jovita	60	698	423
		Villa Huidobro	75	717	415,2
	GRAL. SAN MARTIN	Arroyo Cabral	193	614	651,7
		Etruria	159	499	505,5
		Villa María	231	612,5	742
	ISCHILIN	Dean Funes	20,4	360,2	423,4
	JUAREZ CELMAN	Alejandro Roca	62	574,4	497,4
		Bengolea	126	539	518,2
		Carnerillo	112	568	509,3
		Charras	88	535	450,4
		General Cabrera	149	564	550,3
		General Deheza	115	573	528,3
		La Carlota	63	519,5	554
	MARCOS JUAREZ	Arias	60	807	566,9
		Corral de Bustos	124	774	546,2
		Cruz Alta	71	891	748,8
		Marcos Juárez	115	802	631,6
	PTE. R. SAENZ PEÑA	General Levalle	71	629	436,4
		La Cesira	42	711	409,7
		Laboulaye	59	743	433,4
	RIO CUARTO	Adelia María	41	487	390,8
		Berrotarán	114	576	623
		C. Baigorria	106	536	555,2
		Chaján	34	428	362,3

PROVINCIA	DEPARTAMENTO	LOCALIDAD	07/11 al 13/11	Acumulado Año		
			mm	14/11/17	13/11/18	
		Coronel Moldes	45	543,4	298,9	
		Las Acequias	59	547	375,5	
		Río Cuarto	87	599	460,4	
		Sampacho	45	482,5	353	
		San Basilio	60	604,2	432,8	
		V. Mackena	41	467	463,2	
		RIO PRIMERO	Monte Cristo	56	681	450,4
		RIO SEGUNDO	Las Junturas	67	723	469
			Oncativo	110	604	590
			Villa Pilar	50	414	508,5
		SAN JUSTO	Freyre	98,4	854,3	498,6
			Las Varas	124,6	575,3	585,8
			Porteña	0	879,4	293,2
			San Francisco	102,2	748,5	560,6
		SANTA MARIA	Despeñaderos	57	449	505
		TERCERO ARRIBA	Río Tercero	73	528,2	546,1
			Hernando	94	447,5	609
			James Craik	140	488	624,5
		TOTAL	Villa del Totoral	4	548,8	281,6
		TULUMBA	S. José de la Dormida	4	411,2	477,6
		UNION	Bell Ville	186,5	616,5	552,85
			Canals	76	652,5	543,3
			Idiazábal	159	689	642
	Monte Maíz	138	841	657,3		
	Noetinger	182	682	687,9		
SAN LUIS	CHACABUCO	Concaran	s/d	419,1	236,3	
	GOB. DUPUY	Buena Esperanza	s/d	671,75	307,76	
	GRAL. PEDERNERA	Justo Daract	s/d	458,88	291,87	
		La Toma	s/d	388,29	336,3	
		Villa Mercedes	s/d	390	260,52	
ENTRE RÍOS	SAN SALVADOR	San Salvador	95	1612	1039	
	CONCORDIA	Concordia	94	1209	986	
	DIAMANTE	Aldea Protestante	283	1127	1020	
		Costa Grande	264	1226	1068	
		Diamante	257	1155	893	
	FEDERACION	Chajarí	62	1117	797	
	FEDERAL	Federal	90	1222	802	
	FELICIANO	Feliciano	195	1007	1096	
	GUALEGUAY	Gualeguay	105	1371,5	1000	
	GUALEGUAYCHU	Pehuajó Norte	114	1363	911	
	LA PAZ	La Paz	257	1276	877	
	NOGOYA	Lucas Gonzalez	145	1168,5	809	
	PARANA	Cerrito	176	1476	923	
		Oro Verde	295	1371	1112	
	TALA	Rosario del Tala	123,5	1408,5	813,5	
	URUGUAY	C. del Uruguay	78	1494,5	860,55	
VICTORIA	Victoria	178	1250	851		
VILLAGUAY	Villaguay	113	1472	1086,5		
LA PAMPA	ATREUCO	Cereales	37	833,3	348	
		Doblas	25	766,4	339,5	
		Macachín	25	951	482,5	
		Miguel Riglos	32	949	439	
		P.C.Rolón	35	739,5	485,5	
		Rolón	40	789	417	
		T. M. Anchorena	28	872,5	367	
		CAPITAL	Anguil	42,5	1110	310,5

PROVINCIA	DEPARTAMENTO	LOCALIDAD	07/11 al 13/11	Acumulado Año	
			mm	14/11/17	13/11/18
	CATRILO	Santa Rosa	55	1087,5	341,4
		Catriló	50	967	297
		La Gloria	59	1041	348
		Lonquimay	40	1160	307
		P. C. Catriló	54	1009	310,5
	CHAPALEUFU	Uriburu	53	1066	343,5
		Bernardo Larroudé	99	754	467
		Ceballos	103	730	504
		Cnel. Hilario Lagos	140	792	438
		Intendente Alvear	127	738	450
	CONHELLO	Sarah	95	579	370
		Vértiz	71	616	507
		Conhello	67	949	332
		Eduardo Castex	98	1102	443
		Mauricio Mayer	67	1136	329
	GUATRACHÉ	Montes Nievas	70	870	423
		Rucanello	84	983	320
		Winifreda	153	1100	424
		Alpachiri	22	715	340
		General M. J. Campos	18	673	352
	HUCAL	Guatraché	25	666,5	358
		Perú	51,2	410	222,2
		Santa Teresa	13	410	193
		Abramo	9	622,5	197
		Bernasconi	16	680	357
	MARACO	General San Martín	19	651	365
		Jacinto Aráuz	13	594,5	411,7
		Agustoni	102	801	498
		Dorila	98	952	499
		General Pico	91	883	549
	QUEMU-QUEMU	Speluzzi	68	933	485
		Trebolares	93	801	573
		Colonia Barón	64	1048	354
		Miguel Cané	67	944	428
		Quemú Quemú	62	827	378
	RANCUL	Relmo	55	679	308
		Villa Mirasol	81	933	395
		Caleufu	44	962	518
		Chamaico	43	767	269
		Ing. Foster	47	638	384
	REALICO	La Maruja	52	676	232
		Parera	59	882	294
		Pichi Huinca	67	568	245
		Quetrequén	57	680	227
		Rancul	70	669	393
	TOAY	Alta Italia	77	827	399
		Embajador Martini	86	962	467
		Falucho	62	648	284
		Ing. Luiggi	71	1065	454
		Maisonnavé	49	782	231
	TRENEL	Ojeda	46	729	309
		Realicó	58	1045	418
		Van Praet	72	656	335
	TOAY	Naicó	10	637	153
		Toay	27	1170,5	192
	TRENEL	Arata	107	758	394

PROVINCIA	DEPARTAMENTO	LOCALIDAD	07/11 al 13/11	Acumulado Año	
			mm	14/11/17	13/11/18
		Metileo	110	803	471
		Trenel	139	883	502
	UTRACAN	Ataliva Roca	46	851	287
		Col. Santa María	18	820,5	250
		General Acha	20	844	387
		P.C. Padre Buodo	21	745	270
		Quehué	17	850	302
		Unanue	10	616	363
SANTA FE	BELGRANO	Armstrong	240	681	804
		Montes de Oca	199	738	704
		Bouquet	225	561	692
	CASEROS	Casilda	155	958,5	821,5
		Chañar Ladeado	128	1069	689
	CASTELLANOS	María Juana	195	977	747
		Rafaela	206	1085	697
	CONSTITUCION	Bombal	140	1236	625
		Sargento Cabral	102	1270	810
	GARAY	Helvecia	230	1217	934
	GRAL. LOPEZ	Carreras	131	1241,5	674,5
		Chovet	86	1143	486
		Maggiolo	52	800	445
		María Teresa	125	883,5	668,8
		Teodelina	129	1252	791
		Venado Tuerto	71	910,2	590,8
	GRAL. OBLIGADO	Florencia	44	1583	668
		Reconquista	280	1483	983
	IRIONDO	Cañada de Gómez	202	633	733
		Totoras	205	637	906
		Villa Eloísa	110	567	487
	LA CAPITAL	Santa Fe	165	1086	796
	LAS COLONIAS	Humboldt	177	1240	924
		Santo Domingo	205	1084	835
		Sta. Clara Buena Vista	220	992	765
	NUEVE DE JULIO	El Nochero	8	512	365
		Tostado	18	667	458
	ROSARIO	Arroyo Seco	105	1360	815
		Soldini	165	1052	806
	SAN CRISTOBAL	Ceres	54	725	516
	SAN JAVIER	San Javier	224	846	775
	SAN JERONIMO	Monje	200	586	694
		Maciel	227	548	735
		San Genaro Centro	230	579	822
	SAN JUSTO	San Justo	320	1125	1143
	SAN LORENZO	Pujato	161	932	869,5
		Ricardone	204	891	847
	SAN MARTIN	Cañada Rosquín	290	421	886
		Landeta	250	442	703
		S.Mfn. de las Escobas	280	547	736
	VERA	Calchaquí	218	897	788
		Intiyaco	46	1014	476
		Vera	110	963	766
CHACO	ALMIRANTE BROWN	Cpción. del Bermejo	0	670	744
		Los Frentones	0	786	1043
		Pampa del Infierno	0	794	790
		Taco Pozo	0	368	415
	BERMEJO	Las Palmas	0	1183	918

PROVINCIA	DEPARTAMENTO	LOCALIDAD	07/11 al 13/11	Acumulado Año	
			mm	14/11/17	13/11/18
		Puerto Bermejo	0	1261	1030
	CDTE. FERNANDEZ	Pcia. Roque S.Peña	14	614	814
	CHACABUCO	Charata	s/d	634	582
	DOCE DE OCTUBRE	Gancedo	s/d	643	626
		General Pinedo	s/d	664	1084
	DOS DE ABRIL	Hermoso Campo	s/d	850	824
	F. J. STA. MARIA de ORO	Chorotis	s/d	1016	956
		Santa Sylvia	s/d	812	794
	GENERAL BELGRANO	Corzuela	s/d	805	679
	GENERAL DONOVAN	La Escondida.	s/d	1092	793
		Makallé	s/d	826	1011
	GRAL. GÜEMES	Colonia Miraflores	4	492	803
		Fuerte Esperanza	0	664	499
		Juan José Castelli	3	359	702
		Nueva Pompeya	0	622	465
		Puerto Lavalle	0	23	208
	INDEPENDENCIA	Avia Terai	4	580	876
		Campo Largo	5	616	918
		Napenay	8	101	501
	LIB. GRAL. SAN MARTIN	Ciervo Petiso	0	1093	867
		Lib.General San Martín	0	1038	1132
		Pampa Almirón	0	1215	872
		Pampa del Indio	0	1126	544
		Pcia. Roca	0	756	901
	LIBERTAD	Puerto Tírol	s/d	788	723
	MAIPU	Tres Isletas	5	1023	841
	MYR. LUIS FONTANA	Cnel. Du Graty	s/d	724	632
		Villa Angela	s/d	946	615
	NUEVE DE JULIO	Las Breñas	s/d	726	700
	O'HIGGINS	La Clotilde	s/d	941	739
		La Tigra	s/d	750	734
		San Bernardo	s/d	954	584
	PCIA. DE LA PLAZA.	Pcia. de la Plaza	20	1412	1118
	PRIMERO DE MAYO	Colonia Benítez	32	1343	1033
		Margarita Belén	25	1396	1274
	QUITILIPÍ	El Tacuruzal	0	112	505
		Quitilipi	5	608	679
	SAN FERNANDO	Basail	s/d	1046	945
		Resistencia	s/d	1018	996
	SAN LORENZO	Samuhú	s/d	789	616
		Villa Berthet	s/d	948	576
	SARGENTO CABRAL	Capitán Solari	0	1451	745
		Colonia Elisa	12	1189	1055
		Colonia Las Garcitas	4	1244	816
		Colonias Unidas	2	1233	849
	TAPENAGÁ	Haumonia	s/d	791	613
		Charadai	s/d	741	839
	VEINTICINCO DE MAYO	Machagai	8	748	991
CORRIENTES	BELLA VISTA	Bella Vista	51	1154	1276
	CAPITAL	Corrientes	72	1668,3	1459,2
	CONCEPCION	Concepción	94	1257,4	1098
	CURUZU CUATIA	Curuzú Cuatiá	70,4	1622,5	1263,2
	EMPEDRADO	El Sombrero	s/d	1243,3	893,8
	ESQUINA	Esquina	206,2	878,5	747,7
	GENERAL ALVEAR	Alvear	70	1989,5	1260
	GENERAL PAZ	Itá Ibaté	10	2420,3	1284,2
	GOYA	Goya	60,4	1165,4	917,9

PROVINCIA	DEPARTAMENTO	LOCALIDAD	07/11 al 13/11	Acumulado Año	
			mm	14/11/17	13/11/18
	ITUZAINGO	Ituzaingo	73	1773,2	1313,4
	MERCEDES	Mercedes	158,5	1770,9	1678,9
	MONTE CASEROS	Mocoretá	67	1051,2	639,4
		Monte Caseros	62	1456,3	1078,1
	PASO DE LOS LIBRES	Paso de los Libres	101	1568,2	1127,3
	SAN MARTIN	La Cruz	70	2068	1297,4
		Yapeyú	0	1383	901
	SANTO TOME	Garruchos	s/d	1908	988,5
		Santo Tomé	78	2727	1060
	SAUCE	Sauce	70	1548,2	825,8
TUCUMAN	BURRUYACU	Burruyacú	15	754	806
		Estación Garmendia	7	346	590
		La Cruz	10	870	870
		La Ramada	16	803	1106
	CHICLIGASTA	Concepción	15	946	1049
		Cañete	7	586	655
		Delfín Gallo	14	776	957
	CRUZ ALTA	Las Cejas	5	375	496
		Los Pereyra	9	509	630
		Los Ralos	15	610	611
	GRANEROS	Graneros	14	830	648
		Taco Ralo	8	546	653
	LA COCHA	La Cocha	41	929	723
		La Invernada	47	913	811
		Rumi Punco	36	722	807
Estación Aróoz		60	653	716	
SALTA	ANTA	J. V. Gonzalez	0,5	735,9	423,1
		Las Lajitas	19,2	795,6	481,3
		Piquete Cabado	0,3	579,2	435,6
		Saravia	10	252,44	460,3
	GENERAL GÜEMES GRAL. J. DE SAN MARTIN	Güemes	7	457,2	171,5
		Embarcación	8,4	548,7	555,1
		Tartagal	9,6	681,4	963,3
	METAN	El Galpón	4,7	529,33	520
		Metán	5,5	732,64	711,8
	ORAN	Orán	17,6	608,7	723,6
		Pichanal	7,8	558,5	565,6
	ROS. DE LA FRONTERA	Rosario de la Frontera	3,5	560,35	663
	JUJUY	EL CARMEN	Ciudad Perico	5	329
El Carmen			0	359	591
Pampa Blanca			10	349	521
GENERAL BELGRANO		Capital	7	522,96	493,36
LEDESMA		Palpalá	0	415,15	334,2
SANTA BARBARA		Santa Clara	2	270,6	277,1
CATAMARCA	CAPAYAN	Capayán	4	172	226
	SANTA ROSA	Santa Rosa	45	705	608